

Zarządzenie nr IV/17 / 2014
Wójta Gminy Bodzechów
z dnia 29 grudnia 2014 roku

w sprawie ustalenia norm zużycia paliw płynnych w eksploatacji samochodów oraz urządzeń i sprzętu silnikowego eksploatowanych przez jednostki Ochotniczej Straży Pożarnej z terenu Gminy Bodzechów.

Na podstawie art. 7 ust.1 pkt. 1 art. 30 ust. 1 i ust. 2 pkt 3 ustawy z dnia 8 marca 1990 roku o samorządzie gminnym (Dz.U. Z 2013 poz. 594 z późn. zm.) oraz art. 31 ust. 2 ustawy z dnia 24 sierpnia 1991 roku o ochronie przeciwpożarowej (Dz.U. 2002 r Nr 147 poz. 1229 z późn. zm.) w związku Zarządzeniem Nr 8 Komendanta Głównego Państwowej Straży Pożarnej z dnia 21 października 1993 roku w sprawie norm eksploatacyjnych oraz zasad wydawania i rozliczania zużycia paliw ciekłych przez pojazdy i urządzenia eksploatowane w jednostkach organizacyjnych PSP zarządza się, co następuje:

§ 1.

Ustala się następujące normy zużycia paliwa w eksploatacji samochodów bojowych , operacyjnych pożarniczych oraz urządzeń i sprzętu silnikowego wykorzystywanych przez jednostki Ochotniczych Straży Pożarnych na terenie Gminy Bodzechów:

1. OSP BODZECHÓW

1.Samochód pożarowo bojowy VOLVO TOS-9H98:

a/ zużycie oleju napędowego na 100km- 32,00litry i płyn „Adblue” – 1,00 litr

b/ zużycie oleju napędowego na jedną godzinę pracy autopompy-20,00 litr -- płyn „Adblue”0,63 litra

c/ zużycie oleju napędowego na rozruch silnika w ciągu jednego miesiąca- 5,00 litr- płyn „Adblue” -0,16 litra

d/ zużycie oleju napędowego przy pracy silnika na postoju -0,20 litra/ minutę – płyn „Adblue”- 0,01 litra/minutę

2.Samochód pożarowo bojowy JELCZ – TOS-06JY:

a/ zużycie oleju napędowego na 100km- 30,00 litr

b/ zużycie oleju napędowego na jedną godzinę pracy autopompy- 19,00 litr

c/ zużycie oleju napędowego na rozruch silnika w ciągu jednego miesiąca – 5,00 litr

d/ zużycie oleju napędowego przy pracy silnika na postoju -0,18 litra/minutę

3.Samochód operacyjny ZUK – KJS-5815:

a/ zużycie etyliny na 100km -- 13,50 litr

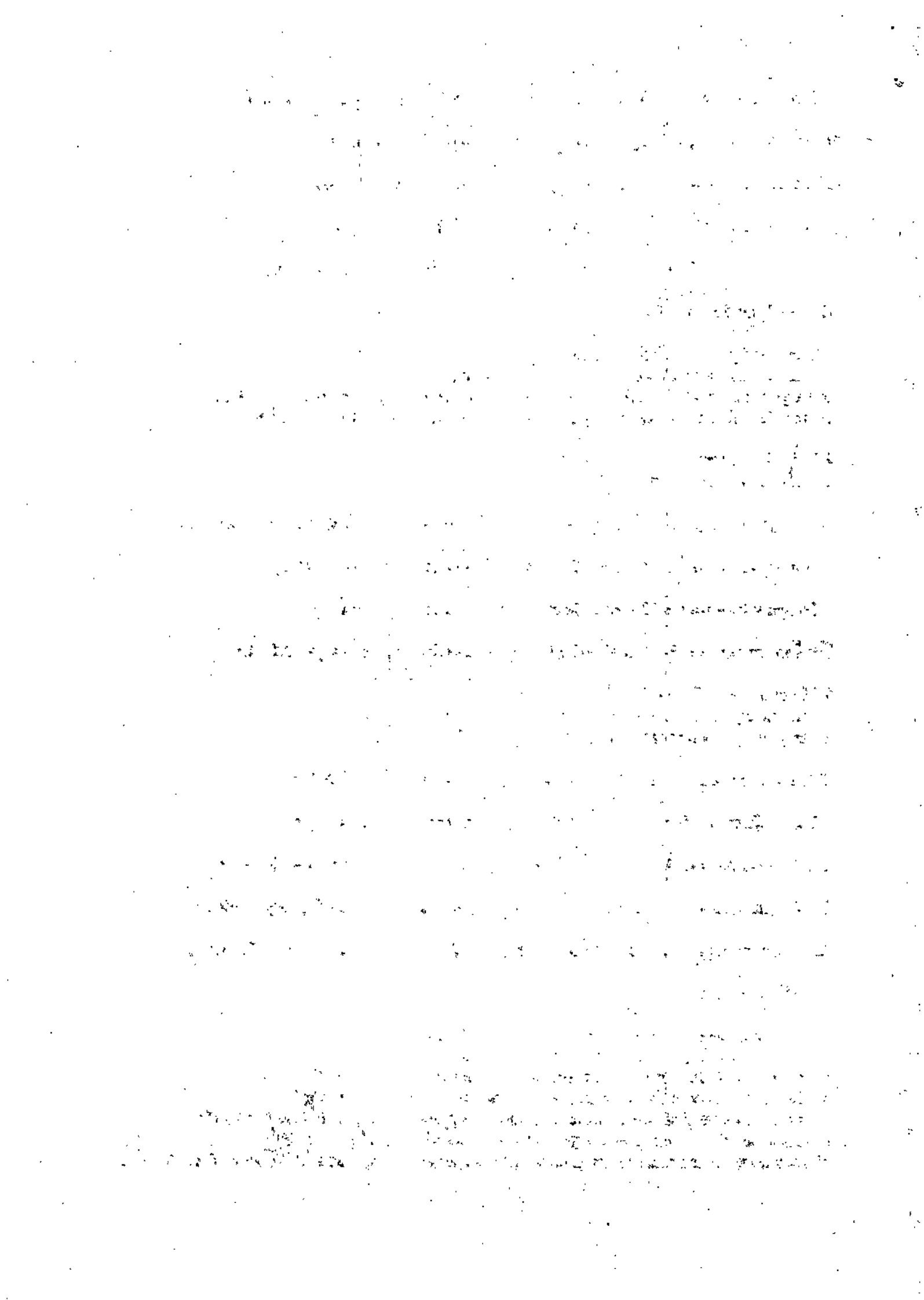
4. Agregat prądotwórczy „HONDA” - zużycie etyliny na 1/h pracy – 1,00 litr

5.Motopompa pływakowa „NIAGARA” – zużycie etyliny na 1/h pracy -0,93 litra

6.Motopompa „HONDA” 100X KOSHIN – zużycie etyliny na 1/h pracy- 2,80 litra

7.Motopompa „HONDA” WT 30X – zużycie etyliny na 1/h pracy – 2,80 litra

8.Piła spalinowa „STHIL” do cięcia betonu i stali --zużycie etyliny na 1/h pracy- 1,80 litra



9.Pompa szlamowa na wózku PSA 230- zużycie etyliny na 1/h pracy – 1,43 litra

10.Piła spalinowa „STIHL” zużycie etyliny na 1/h pracy – 1,50 litra

11.Pompa szlamowa PS TEC 40- zużycie etyliny na 1/h pracy – 1,00 litr

12.Pompa szlamowa WT 40 X- zużycie etyliny na 1/h pracy – 3,00 litry

13.Motopompa „POLONIA” PO5 M8/8- zużycie etyliny na 1/h pracy- 10,00 litr

II. OSP JĘDRZEJOWICE

1.Samochód pożarowo bojowy STAR TOS-98AC

a/ zużycie oleju napędowego na 100km – 31,00 litr

b/ zużycie oleju napędowego na rozruch silnika w ciągu jednego miesiąca –5,00 litr

c/ zużycie oleju napędowego przy pracy silnika na postoju – 0,19 litra/minutę

2.Samochód operacyjny LUBLIN TOS-03998

a/ zużycie oleju napędowego na 100km –13,00 litr

3.Piła spalinowa „STIHL” do ciccia betonu i stali- zużycie etyliny na 1/h pracy- 2,00 litry

4.Pompa szlamowa na wózku PS75- zużycie etyliny na 1/h pracy- 2,00 litry

5.Pompa szlamowa PS 52 – zużycie etyliny na 1/h pracy – 1,5- litra

6.Pompa szlamowa „HONDA” WT 40X- zużycie etyliny na 1/h pracy- 3,00 litry

7.Motopompa SPEC-POŻ M8/8/1:

a/ zużycie etyliny na 1/h pracy – 8,00 litr

b/ zużycie etyliny na rozruch silnika w ciągu miesiąca 5,00 litr

8.Piła spalinowa „STIHL” MS362 - zużycie etyliny na 1/h pracy 1,8 litr

9.Piła spalinowa „HUSGWARNA”- zużycie etyliny na 1/h pracy 1,80 litra

10.Motopompa „POLONIA” PO5 M8/8 – zużycie etyliny na 1/h pracy – 10,00 litr

11.Agregat prądotwórczy „HONDA” EC-2200- zużycie etyliny na 1/h pracy- 1,00 litr

12.Motopompa pływakowa „NIAGARA Plus”- zużycie etyliny na 1/h pracy- 1,30 litra

III. OSP CHMIELÓW

1.Samochód pożarowo bojowy STAR 200 TOS-21184

a/ zużycie oleju napędowego na 100km- 25,90 litra

b/ zużycie oleju napędowego przy pracy autopompy na postoju – 20,00 litr/h

c/ zużycie oleju napędowego przy pracy silnika na postoju- 0,16 litra/minutę

d/ zużycie oleju napędowego na rozruch silnika w ciągu jednego miesiąca- 6,00 litrów

e/ zużycie etyliny przez agregat wysokociśnieniowy na 1/h pracy- 1,75 litra

f/ zużycie etyliny na rozruch agregatu wysokociśnieniowego w ciągu jednego miesiąca- 0,58 litra

2.Samochód operacyjny ŻUK TOS-03938

a/ zużycie oleju napędowego na 100km -12,00 litr

3.Piła spalinowa „HUSGWARNA” H3570 nr02801013- zużycie etyliny na 1/h pracy- 1,80 litra

4.Pompa szlamowa samozasysająca PS -75 – zużycie etyliny na 1/h pracy- 2,00 litra

5.Pompa pływakowa „POSEJDON” – zużycie etyliny na 1/h pracy – 1,20 litr

6.Agregat wysokociśnieniowy AW30/40 do pompowania wody:

a/ zużycie etyliny na 1/h pracy- 1,75 litra

b/zużycie etyliny na rozruch agregatu w ciągu jednego miesiąca- 0,58 litra

IV. OSP ŚWIRNA

1.Pompa szlamowa PS 75 – zużycie etyliny na 1/h pracy -2,00 litry

2.Motopompa POLONIA Po5 M8/8 – zużycie etyliny na 1/h pracy- 10,00 litr

V. OSP GROMADZICE

1.Pompa szlamowa PS 75 ACJ 280, NR 23644- zużycie etyliny na 1/h pracy- 2,00 litry

§ 2.

Do urządzeń i sprzętu silnikowego należy stosować rodzaj paliwa, oleje, materiały, smary, płyny i inne artykuły eksploatacyjne zlecane przez producenta lub ich zamienniki określone w instrukcji obsługi.

1 Okresową wymianę oleju, smarów, materiałów, płynów i innych artykułów eksploatacyjnych należy wykonywać według wskazań producenta sprzętu lub wynikłych na bieżąco potrzeb.

2.Gospodarkę materiałami pędnymi należy prowadzić racjonalnie i oszczędnie.

§3.

1. Naczelnicy poszczególnych OSP są odpowiedzialni za prowadzenie dokładnej ewidencji zużycia paliw ciekłych i materiałów eksploatacyjnych przez urządzenia i sprzęt silnikowy.

2. W prowadzeniu gospodarki paliwowej w zakresie ewidencji pracy urządzeń i sprzętu silnikowego należy stosować odpowiednie wzory i druki kart pracy pojazdu.

3. Rozliczenie kart pracy urządzeń i sprzętu silnikowego powinno odbyć się w okresach miesięcznych.

4. Koszty związane z bieżącym utrzymaniem i eksploatacją pojazdu ponosić będzie Gmina Bodzechów w ramach zapewnienia gotowości przeciwpożarowej i ratunkowej OSP.

§4.

Przy ustalaniu norm zużycia paliw płynnych kierowano się także instrukcjami obsługi, wymaganiami producentów i wskazaniem odpowiednich służb technicznych.

§5.

Tracą moc zarządzenia:

1. Nr 15/2015 z dnia 11 stycznia 2005 roku
2. Nr 31/2005 z dnia 28 kwietnia 2005 roku
3. Nr 20/1/2005 z dnia 1 marca 2005 roku
4. Nr II/15/2007 z dnia 11 lutego 2007 roku
5. Nr II/6/2009 z dnia 22 stycznia 2009 roku
6. Nr II/115/2010 z dnia 08 września 2010 roku
7. Nr III/9/2013 z dnia 28 stycznia 2013 roku
8. Nr III/55/2014 z dnia 14 kwietnia 2014 roku

§6

Zarządzenie wchodzi w życie z dniem podpisania.

RADCA PRAWNY
mgr Zdzisław Niedziela KL-K-000

WÓJT GMINY
mgr Jerzy Murzyn